

Onterecht vergeten

Ter ere van haar honderdste sterfjaar presenteert Museum Panorama Mesdag een grote tentoonstelling over de Haagse Suze Robertson (1855-1922). En dat verdient ze. Want hoewel deze radicale vernieuwer wordt gerekend tot de grote kunstenaars van haar tijd, is ze in de vergetelheid geraakt.

TEKST: ELLEN LEUSER

'Ik hoop dat dit het standaardwerk wordt.' Met een trotse blik in haar ogen legt gastconservator Suzanne Veldink van Museum Panorama Mesdag haar hand op de net verschenen monografie over Suze Robertson. Nooit eerder is haar oeuvre zo intensief geïnventariseerd en onder de loep genomen. Honderd jaar geleden overleed deze kunstenaar, die in haar tijd zeer gewaardeerd werd maar in de vergetelheid is geraakt. 'Ze verdient het om onderdeel te worden van de canon. Als we het voortaan hebben over moderne kunst in Nederland, moet Suze Robertson genoemd worden. Ik hoop dat ze wordt opgenomen in overzichtstentoonstellingen van kunst rond 1900 en dat musea haar werk uit de depots halen, want er hangt weinig van haar op zaal.'

Tijd vooruit

Dat er zo weinig aandacht voor Suze Robertson bestaat, heeft een aantal redenen. 'Deels omdat ze vrouw was', zegt Veldink. 'Maar vooral omdat ze in haar eigen tijd al niet goed in een hokje paste. Niet in dat van vrouwelijke kunstenaars, want Robertson schildert geen fijngepenseelde bloemstillevens. Haar werk is heel krachtig en expressief, vooral haar latere schilderijen. Maar ze paste ook niet in het hokje van de mannelijke kunstenaars. Ze was haar tijd zo ver vooruit dat ze niet altijd even goed werd begrepen. Het was lastig haar een plek te geven in de kunstgeschiedenis en dan val je op een gegeven moment over de rand.'

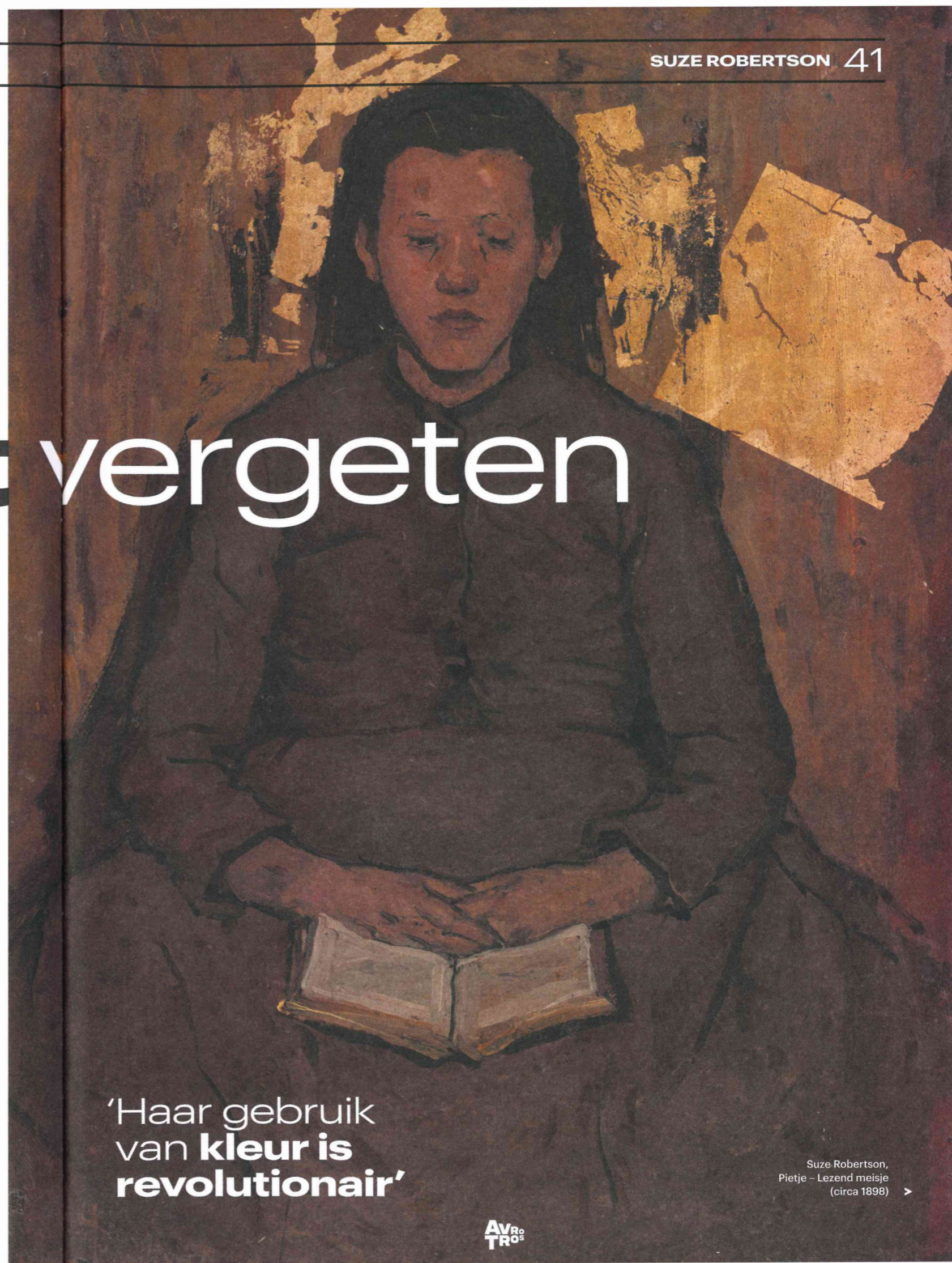
Bijkomend probleem was dat haar archief niet ontsloten was. Pas onlangs hebben Robertsons nazaten toestemming

gegeven het te inventariseren. 'Zo nu en dan mochten onderzoekers kijken en dan kregen ze een stapeltje materiaal. Wij hebben ongelimiteerd toegang gevraagd en dat is gelukt. Er waren niet alleen brieven en schetsboekjes, maar ook foto's die niemand ooit gezien heeft. Die zaten al tientallen jaren in hetzelfde doosje. We weten nu dat ze ook fotografeerde, nog eerder dan Breitner. En dat ze die foto's gebruikte voor haar kunstwerken. Pas als je zo'n basis aan kennis hebt, kun je iemand een plek geven in de kunstgeschiedenis.'

Die plek verdient Robertson omdat ze vooruitstrevend was, stelt Veldink. 'Niet alleen als vrouw, maar als kunstenaar. Vooral het gebruik van kleur is bijzonder. De manier waarop zij composities van gekleurde vlakken maakt, is nieuw voor die tijd. Echt revolutionair. Dat gevoel voor kleur zit in haar hele oeuvre. Het lijkt donker, maar als je goed kijkt, zie je dat er veel kleur zit in haar zwart.'

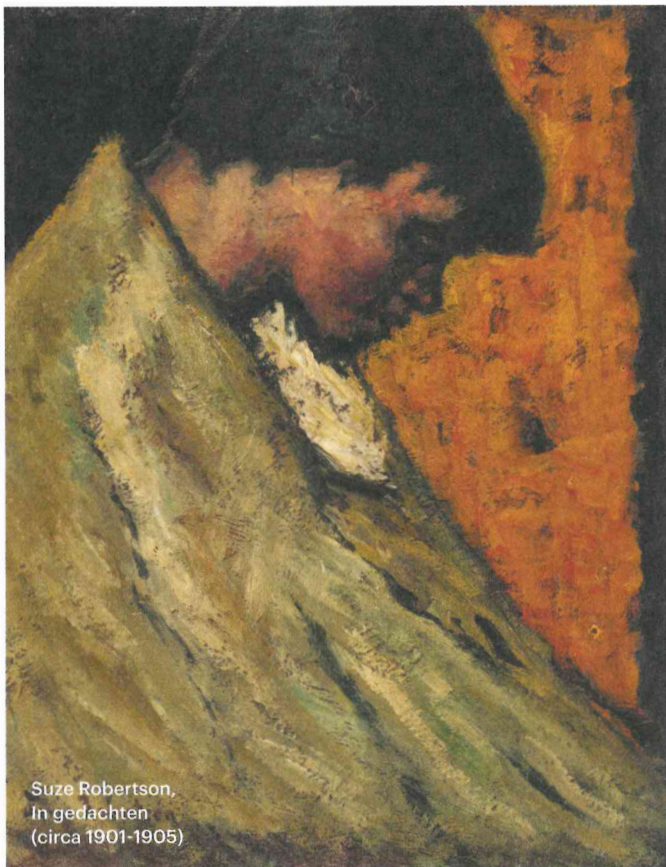
Aardse madonna

Robertson komt tot wasdom als kunstenaar wanneer de Haagse School populair is. En al is ze jonger, ze voelt zich wel verwant met de stroming en de kunstenaars. 'Ze hield van de onderwerpkeuzes van Jozef Israëls, maar pakt het radicaal anders aan. Zo is het thema van vrouwen in binnenhuizen heel bekend. Bij Israëls zijn het personificaties van ouderdom, romantische beelden van vrouwen die bijvoorbeeld zitten te breien. Bij Robertson zijn het

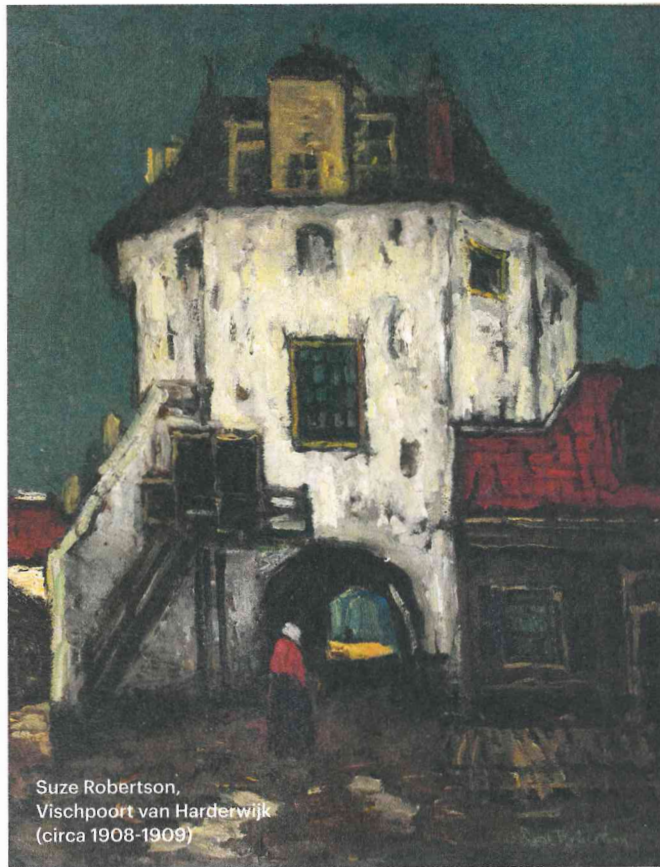


'Haar gebruik van **kleur is revolutionair**'

Suze Robertson,
Pietje - Lezend meisje
(circa 1898) >



Suze Robertson,
In gedachten
(circa 1901-1905)



Suze Robertson,
Vischpoort van Harderwijk
(circa 1908-1909)

echte mensen, karakters. De figuren die ze schildert – vooral vrouwen uit de arbeidersklasse die ze ontmoette tijdens haar reizen – hebben iets verstilds en tijdloos.' Zoals Pietje Prins, een dienstbode van het huis dat Robertson huurde in Brabant en die vaker voor haar model stond. 'Pietje had een zwaar leven en verloor drie kinderen. Het portret van de lezende Pietje met het bladgoud heeft bijna een sacrale sfeer. Robertson schildert haar als een aardse madonna. Ik vind dat een mooi eerbetoon.'

En dan is er ook nog Robertsons techniek. 'Ze is fantastisch met allerlei soorten tekenmateriaal. Ze is opgeleid als tekenaar en tekenen is haar eerste taal. Daarin kan zij haar ideeën voor een kunstwerk perfect uitdrukken. Ze schetst heel veel, al zijn dat eigenlijk geen schetsen maar complete tekeningen. Tekeningen en schilderijen zijn voor haar gelijkwaardig.'

Strikt werkregime

Haar mannelijke collega's zijn enorm van haar onder de indruk. Onder kunstenaars is zij *one of the guys*. Veel van hen verzamelen haar werk ook. Niet alleen oudere kunstenaars als Mesdag, maar ook de jongere generatie. Piet Mondriaan en Charley Toorop bewonderen haar om haar werk en haar persoonlijkheid. 'Als je naar de werken kijkt, krijg je misschien het idee dat ze wat somber was. Maar dat was helemaal niet zo. Het was een vrolijk mens. Het wordt overigens vaker gedaan – vooral bij vrouwelijke kunstenaars

'Ze was onconventioneel, eigenzinnig en een doorzetter'

– dat werk en persoonlijkheid wordt gekoppeld. Robertson was onconventioneel, eigenzinnig en een doorzetter. Ze was heel klein en heel levendig, met sprekende ogen en een schaterende lach. In de pauze van de Rijksacademie zwierde ze op rolschaatsen door de gangen van het gebouw.' Buiten die vrolijkheid was ze heel serieus met haar vak bezig. Ze had een strikt werkregime, was altijd bezig en heel productief. Er zijn 1400 werken van haar bekend, mede dankzij het uitputtende onderzoek van kunsthistoricus en mede-gastconservator Kees van der Geer – hij is al tien jaar bezig met Robertson. Een groot deel van de ruim 75 schilderijen en tekeningen in Museum Panorama Mesdag is afkomstig uit privécollecties en is zelden of nooit eerder in een museum te zien geweest.

Suze Robertson. Toegewijd. Eigenzinnig. Modern
is t/m 5 maart 2023 in Museum Panorama Mesdag
in Den Haag te zien